



**¿EN QUÉ BARRIOS DE MONTEVIDEO SE REDUJO LA
POBREZA Y LA INDIGENCIA?
EL TERRITORIO COMO FACTOR QUE TAMBIEN EXPLICA EL
ACCESO A LAS OPORTUNIDADES**

*Reseña sobre la evolución de la pobreza y la indigencia en los
barrios de Montevideo. Período 1999-2006*



**Fabiana Espíndola
Gustavo Leal**

El Observatorio Montevideo de Inclusión Social es una iniciativa de la Intendencia Municipal de Montevideo. La Coordinación Técnica del Observatorio está a cargo de El Abrojo.
[Hwww.montevideo.gub.uy/observatorioH](http://www.montevideo.gub.uy/observatorio)

Introducción

La pobreza y la indigencia han descendido en Montevideo desde el 2004 a la fecha. Hacia finales del 2006 había 107.000 pobres menos y 34000 indigentes menos que en el 2004.

¿En qué barrios vivían quienes dejaron de ser pobres e indigentes en los últimos dos años? De acuerdo a la información analizada en el presente informe es posible afirmar que en la ciudad en el contexto del marcado descenso de la pobreza y la indigencia se está produciendo un triple fenómeno caracterizado por:

- Una importante disminución de la indigencia, que se redujo a la mitad en dos años. En este caso, en los barrios más pobres ésta ha descendido un 60% en promedio coincidiendo con la concentración del Ingreso Ciudadano en esos barrios.
- Un muy rápido y contundente descenso de la pobreza en los barrios de sectores medio y medio alto de la ciudad (zona costera y ciudad consolidada) que oscila entre un 40% y un 65% muy superior al promedio de la ciudad que se ubicó en un 13,8%.
- Una continuación de la concentración espacial de la pobreza en pocos barrios de la capital, en un proceso que ha sido consistente desde al menos el año 2001 a la fecha.

En suma, la indigencia concentró su descenso en la periferia de la ciudad, particularmente en la zona oeste y noreste donde se encuentran los barrios más pobres.

La pobreza tuvo un descenso más acelerado en los barrios de clase media y media alta.

Cabe consignar que de todas formas, tanto la indigencia como la pobreza descendieron en forma casi generalizada en todos los barrios de la ciudad.

Evolución de la pobreza en Montevideo

El porcentaje de personas pobres aumentó en forma considerable entre 1999 y 2004. El año 2004 marca un punto de inflexión a partir del cual comienza su descenso. Dicho descenso se hace más pronunciado en el año 2006, situándose en el 26,5% de la población. Esto implica 58.000 pobres menos en la ciudad que en el año 2005 y 91000 pobres menos que en el año 2004.

Si se tiene en cuenta el registro de pobreza del último semestre del 2006 que para Montevideo se ubica en 25,84%, se constata que el descenso en relación al 2004 se ubica en alrededor de 107.000 personas pobres menos en la ciudad.

Personas bajo la línea de pobreza en Montevideo. Período 1999-2006								
Medida por el método INE 2002								
Año	1999	2000	2001	2002	2003	2004	2005	2006
% de personas pobres (*)	16,2	17,7	18,4	23,5	30,4	31,8	29,5	26,5
% de personas 0 a 4 años pobres (**)	35,8	39,0	38,0	46,6	53,8	55,3	54,0	50,0
% de personas de 0 a 17 años pobres (**)	31,1	34,1	34,5	41,8	50,0	52,9	51,1	46,0
Total de personas pobres (**)	224055	244.571	253405	313938	406461	448900	415600	357773
Total de niños de 0 a 4 años pobres (**)	36368	39017	37195	44510	50288	50661	48882	44862

Fuente: (*) Vigorito, A.-Amarante, V: "Pobreza y desigualdad en Uruguay 2006." INE.
 (**) Observatorio Montevideo de Inclusión Social en base a ECH. INE

En relación al 2004, la pobreza en la ciudad de Montevideo durante el año 2006 descendió un 16,4%. Esta importante disminución no operó en forma homogénea en los diversos tramos etáreos de la población. En efecto, entre los niños y niñas de 0 a 4 años, el descenso fue del 11% y entre los menores de 18 años fue del 15%. El mayor impacto en el descenso de la pobreza se registró en la población adulta.

Desigual distribución geográfica del descenso de la pobreza

En todos los barrios de la ciudad la pobreza se reduce a partir del año 2004. De todas formas se registra que la recuperación económica ha tenido un impacto diverso en la ciudad de Montevideo en la medida que el descenso de la pobreza ha tenido un comportamiento desigual en el territorio.

Globalmente la pobreza descendió un 13,8% en el 2006 en relación al período 2004-2005. Sin embargo, dicha disminución tuvo dinamismos diversos en el territorio. En algunas zonas de la capital, la velocidad de la recuperación ha sido importante, habiendo disminuido la pobreza entre un 33 y un 68%. Estos altos índices se registran en particular en los barrios de estratos económicos de

clase media y también en los sectores altos. En dichas zonas la recuperación económica ha impactado en forma evidente. En la medida que los habitantes de dichos barrios en promedio tienen un nivel educativo mayor y en general un capital de relaciones mayor, han logrado incorporarse rápidamente al proceso de reactivación económica. Es posible pensar que la reducción de la pobreza, operó en este primer período en aquellos sectores sociales de pobreza reciente que habiendo caído bajo la línea de la pobreza durante la crisis tenían un conjunto de activos que les permitió aprovechar las oportunidades en el marco de la reactivación económica.

La siguiente tabla muestra el porcentaje de disminución de la pobreza en el año 2006 respecto del período 2004-2005, para los barrios en donde la reducción del porcentaje de personas pobres fue más pronunciado. Se observa que en todos ellos, el porcentaje de disminución supera el doble de la disminución porcentual registrada en el promedio montevideano.

Barrios donde más descendió la pobreza en el 2006 en relación al período 2004-2005	
BARRIO	% de descenso
Centro	67.8
La Blanqueada y Larrañaga	67.3
Malvín (*)	62.9
Pocitos (*)	52.1
Tres Cruces y La Comercial	48.7
Carrasco y Punta Gorda (*)	44.2
Sayago, Aires Puros y Paso de las Duranas	38.6
Atahualpa, Brazo Oriental	36.7
Buceo	32.6
Promedio de Montevideo	13,8

Fuente: Observatorio Montevideo de Inclusión Social en base a ECH. INE
 (*) En estos barrios el porcentaje de pobreza en el 2004-2005 ya era igual o inferior al 5% por lo que la magnitud del descenso en términos porcentuales no se refleja en un importante número de personas a diferencia de los restantes barrios.

En otro conjunto de barrios, la variación registrada entre 2006 y 2004 indica que el porcentaje de personas pobres no se ha reducido con tanta fuerza. Por otra parte, se presenta en la tabla que sigue, el porcentaje de disminución de la pobreza para aquellos barrios fue inferior al promedio registrado en el conjunto de la ciudad.

Ello se debe a dos fenómenos bien distintos: en algunos barrios (como Punta Carretas y Parque Rodó) la disminución es leve puesto que es bajo el porcentaje de personas pobres que allí residen. En el otro grupo de barrios, el descenso es más lento en relación a la dinámica global de la ciudad debido a que la distancia promedio de los ingresos con la línea de pobreza en esos barrios es mayor que en otros. A su vez, existe en esos barrios un porcentaje importante de personas indigentes que si bien en un número importante han salido de la indigencia aún permanecen en la pobreza.

Barríos donde menos descendió la pobreza en el 2006 en relación al período 2004-2005	
Barrio	% de disminución
Punta Carretas y Parque Rodó (*)	2.0
Parque Batlle, Villa Dolores (*)	7.0
Belvedere y La Teja	8.2
Manga, Toledo Chico	8.4
Conciliación, Colón Centro Noreste	8.5
Ciudad Vieja, Barrio Sur y Palermo	9.0
Jacinto Vera y La Figurita, Villa Muñoz y Retiro	10.4
Cerro	11.5
Casabó, Pajas Blancas; La Paloma, Tomkinson	13.6
Promedio Montevideo	13.8

Fuente: Observatorio Montevideo de Inclusión Social en base a ECH. INE
 (*) En estos barrios el porcentaje de pobreza en el 2004-2005 ya era igual o inferior al 5% por lo que el descenso en términos porcentuales no se refleja en un importante número de personas a diferencia de los restantes barrios.

En los barrios donde la pobreza descendió por debajo del promedio de la ciudad es donde se concentraban en el 2006 más del 50% de los pobres, mientras que en aquellos barrios donde descendió rápidamente se ubicaban menos del 10% de los pobres.

En el período considerado, no se registran variaciones de peso en la concentración espacial de la pobreza.

Los barrios que concentraban el 70% de las personas pobres en el bienio 2004-2005, concentran en 2006 el 65% de las personas en tal situación.

En el otro extremo, los siguientes barrios concentraban el 6,4% en 2004-2005 y hoy representan el 3,9% de las personas pobres.

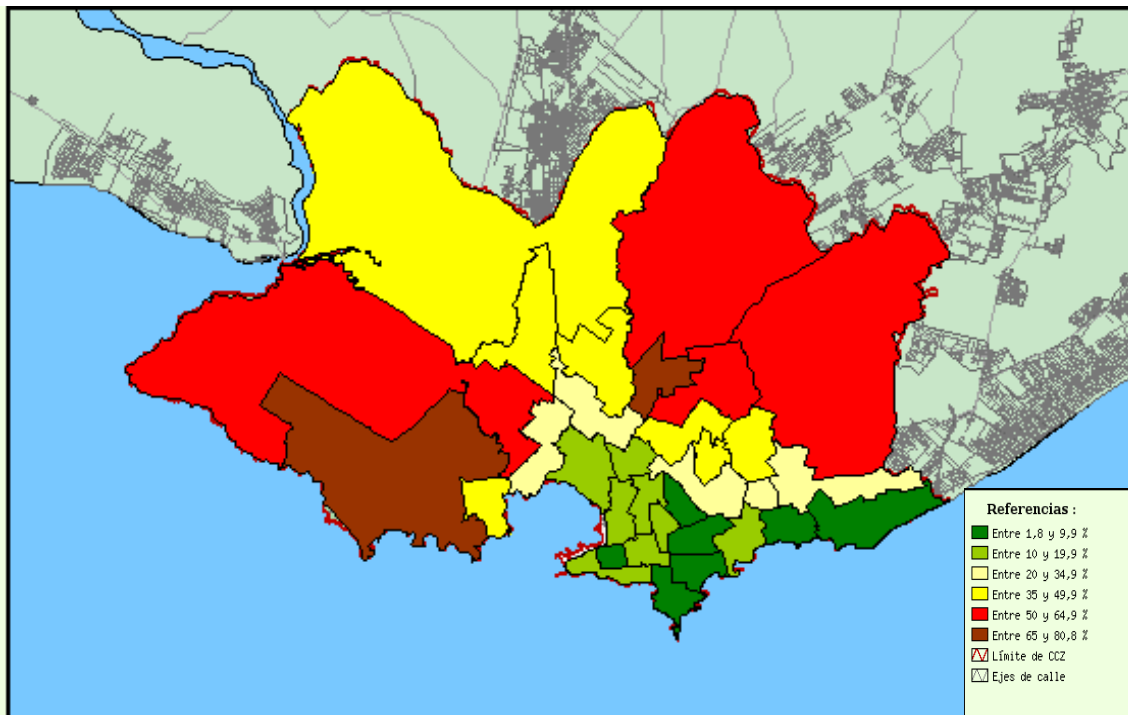
Concentración de las personas pobres según barrios y período.	
Barríos de estratos bajo y muy bajo	
2004-2005	2006
69,8%	64,7%
Casabó, Pajas Blancas; La Paloma, Tomkinson; Paso de la Arena, Nuevo París, Tres Ombúes y Victoria; Bañados de Carrasco y Villa García, Manga rural; Punta de Rieles, Bella Italia; Piedras Blancas, Jardines del Hipódromo y Las Acacias; Casavalle; Manga, Toledo Chico; Conciliación, Colón Centro Noreste; Cerrito, Itzaingó y Castro, Castellanos; Maroñas, Parque Guaraní y Flor de Maroñas; Peñarol, Lavalleja	
Barríos de estrato medio, medio alto y alto	
2004-2005	2006
6,4%	3,9%
Atahualpa, Brazo Oriental; Cordón; Buceo; Tres Cruces y La Comercial; La Blanqueada y Larrañaga; Parque Batlle, Villa Dolores; Pocitos; Centro; Malvín; Punta Carretas y Parque Rodó; Carrasco y Punta Gorda	

Fuente: Observatorio Montevideo de Inclusión Social en base a ECH. INE

La disminución generalizada de la pobreza en los distintos barrios no implica una redistribución de las personas pobres. Carrasco y Punta Gorda siguen teniendo el menor porcentaje de personas pobres de Montevideo, en tanto que Casavalle, sigue siendo el barrio que detenta un guarismo mayor. Pese a

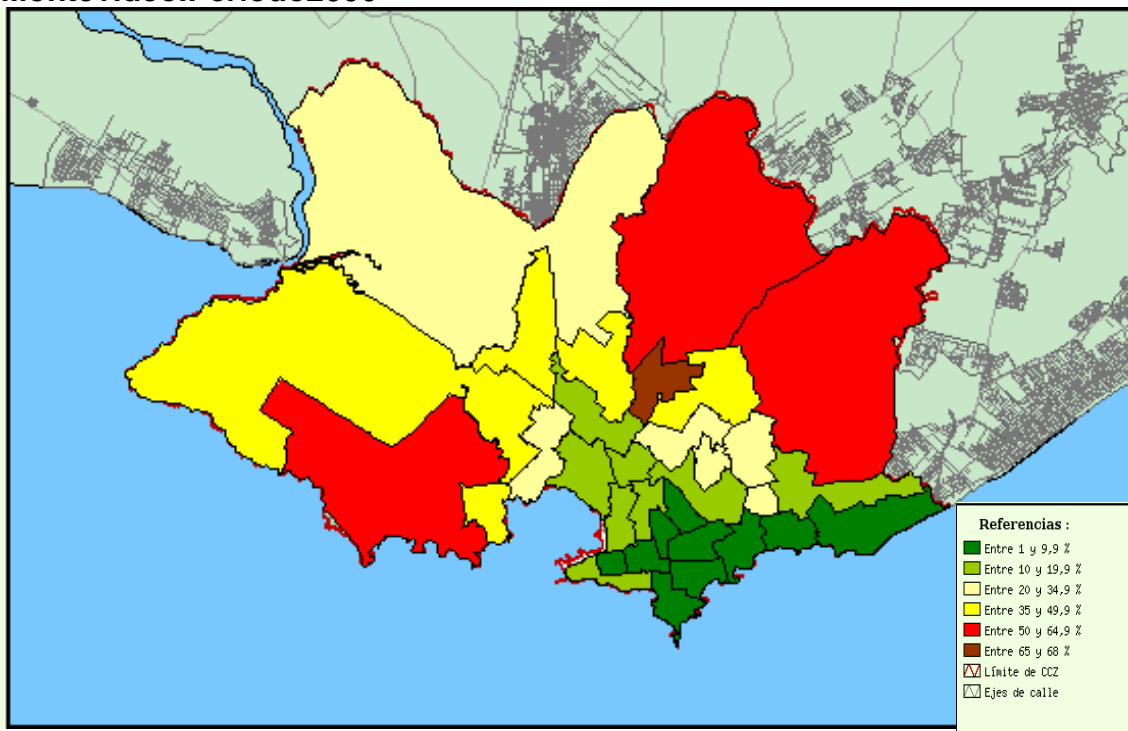
estas permanencias, se observa una disminución en las distancias: en 2006 el rango de variación entre el barrio peor posicionado y el mejor es de 66,6 puntos porcentuales, en tanto que era de 78,8 puntos en el bienio 2004-2005.

Distribución de las personas bajo la línea de pobreza en los barrios de Montevideo. Período 2004-2005.



Fuente: Observatorio Montevideo de Inclusión Social en base a ECH. INE

Distribución de las personas bajo la línea de pobreza en los barrios de Montevideo. Período 2006



Fuente: Observatorio Montevideo de Inclusión Social en base a ECH. INE

Pese a la disminución de las distancias entre los barrios apuntada más arriba, las diferencias permanecen importantes. Como puede verse en el cuadro que sigue, aún no se ha logrado volver a los niveles y diferencias consignadas para el período 2001-2003.

Evolución de la pobreza según Barrios y distancia de cada barrio respecto al promedio de Montevideo. 2001-2003, 2004-2005 y 2006						
NOMBRE BARRIO	2001-03		2004-05		2006	
	% personas pobres	Distancia respecto al promedio Montevideo	% personas pobres	Distancia respecto al promedio Montevideo	% personas pobres	Distancia respecto al promedio Montevideo
Casavalle	65.3	41,6	80.8	50.0	67.7	41.2
Casabó, Pajas Blancas; La Paloma, Tomkinson	58.6	34,9	67.0	36.3	57.9	31.4
Bañados de Carrasco y Villa García, Manga rural; Punta de Rieles, Bella Italia	47.5	23,8	61.5	30.7	51.9	25.4
Manga, Toledo Chico	41.1	17,4	55.2	24.5	50.6	24.1
Paso de la Arena, Nuevo París, Tres Ombúes y Victoria	40.8	17,1	54.6	23.8	46.6	20.0
Piedras Blancas, Jardines del Hipódromo y Las Acacias	41.7	18,0	54.4	23.7	44.6	18.1
Conciliación, Colón Centro Noreste	35.9	12,2	45.2	14.4	41.3	14.8
Peñarol, Lavalleja	33.0	9,3	45.8	15.0	38.2	11.7
Cerro	36.8	13,1	41.7	10.9	36.9	10.4
Lezica, Melilla y Colón Sureste y Abayubá	28.0	4,3	37.5	6.8	32.2	5.7
Villa Española	26.4	2,7	40.5	9.8	31.8	5.3
Maroñas, Parque Guaraní y Flor de Maroñas	32.4	8,7	43.8	13.1	30.8	4.3
Cerrito, Ituzaingó y Castro, Castellanos	27.7	4,0	38.2	7.4	30.6	4.0
Belvedere y La Teja	25.1	1,4	30.1	-0.6	27.7	1.2
Malvín Norte	20.1	-3,6	33.6	2.9	26.5	0.0
Montevideo	23.7	0,0	30.75	0,0	26.5	0,0
Carrasco Norte y Las Canteras	20.1	-3,6	24.7	-6.0	19.6	-6.9
Unión, Mercado Modelo, Bolívar	13.6	-10,1	21.7	-9.0	16.4	-10.1
Jacinto Vera y La Figurita, Villa Muñoz y Retiro	16.0	-7,7	18.2	-12.6	16.2	-10.2
Sayago, Aires Puros y Paso de las Duranas	16.9	-6,8	22.6	-8.2	13.9	-12.7
Ciudad Vieja, Barrio Sur y Palermo	13.0	-10,7	13.4	-17.4	12.2	-14.3
Aguada y Reducto	10.4	-13,3	14.3	-16.4	11.1	-15.4
Capurro, Bella Vista, Prado y Nueva Savona	9.8	-13,9	15.5	-15.2	10.9	-15.6
Atahualpa, Brazo Oriental	12.6	-11,1	17.3	-13.5	10.9	-15.6
Parque Batlle, Villa Dolores	5.6	-18,1	8.2	-22.6	7.6	-18.9
Cordón	7.4	-16,3	10.0	-20.8	7.0	-19.5
Buceo	6.9	-16,8	10.0	-20.8	6.7	-19.8
Tres Cruces y La Comercial	6.0	-17,7	12.1	-18.6	6.2	-20.3
La Blanqueada y Larrañaga	5.7	-18,0	9.7	-21.1	3.2	-23.3
Centro	6.1	-17,6	6.8	-23.9	2.2	-24.3
Punta Carretas y Parque Rodó	1.7	-22,0	1.8	-29.0	1.7	-24.8
Malvín	6.1	-17,6	4.0	-26.8	1.5	-25.0
Pocitos	2.2	-21,5	2.7	-28.1	1.3	-25.2
Carrasco y Punta Gorda	0.8	-22,9	2.0	-28.8	1.1	-25.4

Fuente: Observatorio Montevideo de Inclusión Social, con base en ECH, INE.

El comportamiento de la indigencia y el Plan de Emergencia

La evolución de la indigencia es análoga a la de la pobreza, registrándose un descenso a partir del 2005. En efecto, Montevideo reduce su porcentaje de indigentes entre 2004 y 2006 en un 50,2% (2,4 puntos porcentuales). La incidencia de la indigencia es aún más pronunciada en el interior del país, en donde cae un 67% entre 2004 y 2006.¹

La indigencia ha registrado un descenso muy relevante en Montevideo desde el año 2005 habiéndose reducido un 50% en un período de tiempo relativamente corto. Cabe consignar que durante el año 2004 había en Montevideo 64000 indigentes y a fines del año 2006 se registraron 31000.

Personas bajo la línea de indigencia medida por el método INE 2002, en Montevideo. Períodos 1999 – 2006								
Año	1999	2000	2001	2002	2003	2004	2005	2006
% de personas (*)	1,07	1,28	1,21	2,06	3,62	4,72	4,59	2,35
Total de personas indigentes (**)	14771	17657	15692	28091	45056	63591	63486	31608
Peso específico de la indigencia entre la pobreza (**)	6,6%	7,2%	6,6%	8,8%	11,9%	14,8%	15,6%	8,9%

Fuente:
 (*) Vigorito, A.-Amarante, V: "Evolución de la Pobreza y la desigualdad en Uruguay 2006." INE.
 (**) Observatorio Montevideo de Inclusión Social en base a ECH. INE

La fuerte disminución de la indigencia operó en toda la ciudad con la excepción de Manga, Toledo Chico, Aguada y Reducto. En algunos barrios de Montevideo la disminución de la indigencia ha sido superior al 60%.

Barrios donde la indigencia descendió por encima del promedio de Montevideo en el período 2004-2006	
Barrios	% de descenso
Belvedere y La Teja	-91,2
Carrasco Norte y Las Canteras	-88,1
Cerro	-85,6
Capurro, Bella Vista, Prado y Nueva Savona	-74,5
Atahualpa, Brazo Oriental	-69,1
Unión, Mercado Modelo, Bolívar	-68,5
Piedras Blancas, Jardines del Hipódromo y Las Acacias	-68,4
Sayago, Aires Puros y Paso de las Duranas	-65,9
Malvin Norte	-64,3

¹ Según Vigorito et.al. (2007) en el año 2004 se registraba un 3,12% y en 2006 un 1,03%, es decir, 2,1 puntos porcentuales menos. "La reducción de la indigencia se verifica tanto en Montevideo como en el resto de las localidades urbanas, y continúa siendo considerablemente superior en la capital del país. En el Interior del país, el porcentaje de hogares indigentes es menor al que existía antes del comienzo de la crisis económica, mientras que lo contrario sucede en Montevideo." p.4

(Cont) Barrios donde la indigencia descendió por encima del promedio de Montevideo en el período 2004-2006	
Cerrito, Ituzaingó y Castro, Castellanos	-62,1
Tres Cruces y La Comercial	-60,8
Lezica, Melilla y Colón Sureste y Abayubá	-60,8
Casavalle	-57,3
Casabó, Pajas Blancas; La Paloma, Tomkinson	-54,6
Peñarol, Lavalleja	-52,4
Promedio de Montevideo	- 49,9%²
Fuente: Observatorio Montevideo de Inclusión Social, con base en ECH, INE.	

Un factor que parece ser relevante en la disminución de la indigencia es el Ingreso Ciudadano. El Observatorio Montevideo, a partir de datos proporcionados por el Ministerio de Desarrollo Social, ha reconstruido la ubicación a nivel de barrios de los hogares de Montevideo que participan del Plan de Emergencia. Cabe destacar que en gran parte de los barrios donde se redujo la indigencia hay una presencia importante de beneficiarios del PANES. Aunque no hay un vínculo lineal entre el descenso de la indigencia y el PANES es notorio que la pronunciada baja está asociada a dicho programa.

Tal como se observa en el Cuadro siguiente, hay una muy fuerte concentración espacial del PANES en la ciudad que coincide en buena medida con las zonas de mayor descenso de la indigencia.

Además de la cantidad de hogares beneficiarios del PANES, se presenta el peso porcentual de dichos hogares en la población del barrio, así como el porcentaje de hogares beneficiarios de cada barrio en la población total de Montevideo.

La disminución de la indigencia registrada entre 2004 y 2006 conlleva además una disminución de las distancias entre los distintos barrios. Como se observa en el cuadro que sigue, la magnitud de la reducción coloca el porcentaje de personas indigentes al nivel registrado para el período 2001-2003. Por otra parte se registra una reducción de las distancias entre barrios. Casavalle sigue siendo el barrio con mayor porcentaje de personas indigentes. Pero se ha reducido un 57% con respecto a 2004-2005, y un 26,7% respecto a 2001-2003.

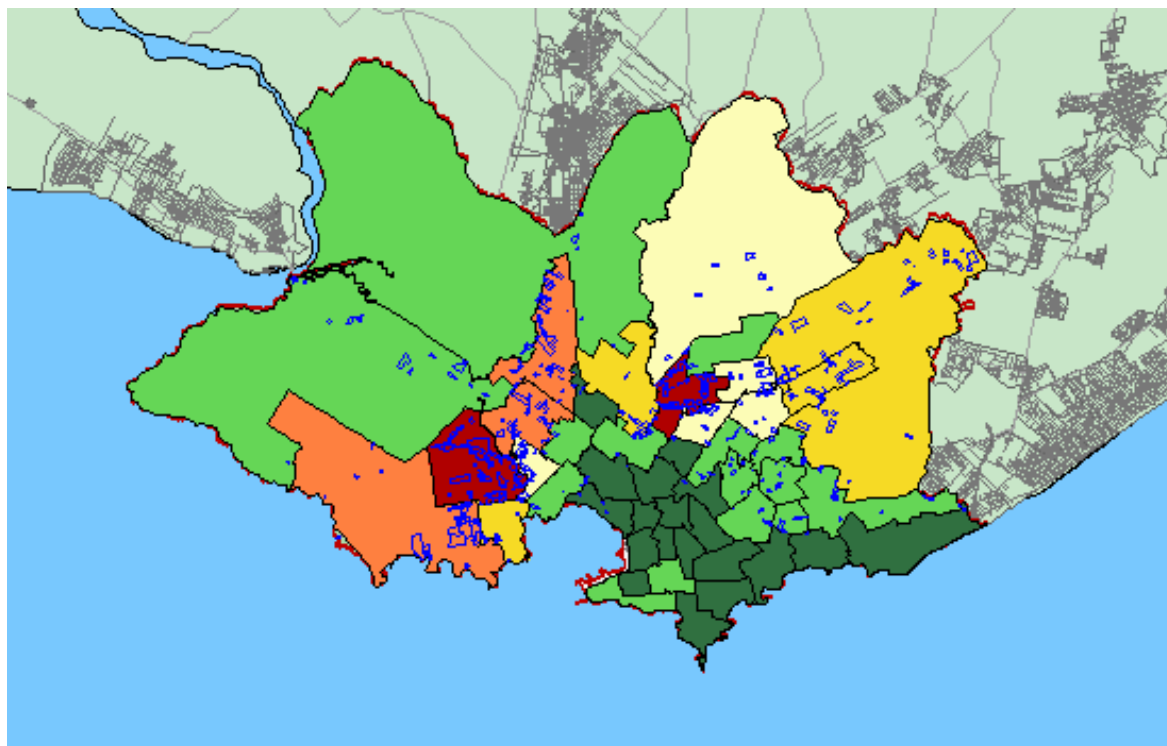
² La indigencia descendió un 50,2% para todo Montevideo entre el 2004 y el 2006. Al comparar por barrios es necesario agrupar los datos del 2004 y 2005 y compararlos con el año 2006. Esa es la explicación del cambio de un 50,2% al 49,9%.

Distribución de los hogares beneficiarios del PANES en los barrios de Montevideo. 2006		
BARRIO	Cantidad hogares beneficiarios	% de hogares beneficiarios en población Montevideo
Pocitos	1	0,0
Carrasco y Punta Gorda	9	0,0
Punta Carretas, Parque Rodó	10	0,1
La Blanqueada y Larrañaga	13	0,1
Pque Batlle, Villa Dolores	34	0,2
Mercado Modelo y Bolívar	39	0,2
Atahualpa Brazo Oriental	48	0,2
Jacinto Vera y La Figurita	48	0,2
Prado, Nueva Savona	48	0,2
Reducto	59	0,3
Capurro, Bella Vista	68	0,3
Villa Muñoz, Retiro	73	0,4
Malvín	75	0,4
Sayago	80	0,4
Tres Cruces y La Comercial	88	0,4
Buceo	90	0,5
Aguada	156	0,8
Centro	161	0,8
Cerrito	184	0,9
La Teja	256	1,3
Belvedere	271	1,4
Paso de la Arena	277	1,4
Aires Puros y Paso de las Duranas	283	1,4
Flor de Maroñas	300	1,5
Cordón	301	1,5
Villa Española	338	1,7
Maroñas, Parque Guaraní	357	1,8
Unión	364	1,8
Manga	367	1,8
Ituzaingó Y Castro Castellanos	377	1,9
Malvín Norte	424	2,1
Lezica Melilla Colon Sureste y Abayubá	430	2,2
Carrasco Norte y Las Canteras	455	2,3
Ciudad Vieja, Barrio Sur y Palermo	476	2,4
Piedras Blancas	590	3,0
Manga Toledo Chico	619	3,1
Las Acacias	660	3,3
Jardines del Hipódromo	668	3,4
Tres Ombúes, Pueblo Victoria	724	3,6
Punta Rieles, Bella Italia	861	4,3
Peñarol, Lavalleja	862	4,3
Cerro	927	4,7

(Cont) Distribución de los hogares beneficiarios del PANES en los barrios de Montevideo. 2006		
Bañados de Carrasco, Villa García, Manga Rural	933	4,7
Nuevo París	1003	5,0
Conciliación Colon Centro Y Noroeste	1146	5,8
Casabó Pajas Blancas	1174	5,9
La Paloma, Tomkinson	1494	7,5
Casavalle	1649	8,3
Total Montevideo	19870	100,0

Fuente: Observatorio Montevideo de Inclusión Social en base a datos del MIDES.
 La información procesada corresponde a los hogares beneficiarios en el mes de mayo del 2006, momento en que el PANES se encontraba en la mitad del cronograma de ejecución.
 El procesamiento permitió georeferenciar a escala barrial el 98,5% de los datos.

Distribución de los hogares beneficiarios del PANES en los barrios de Montevideo. 2006



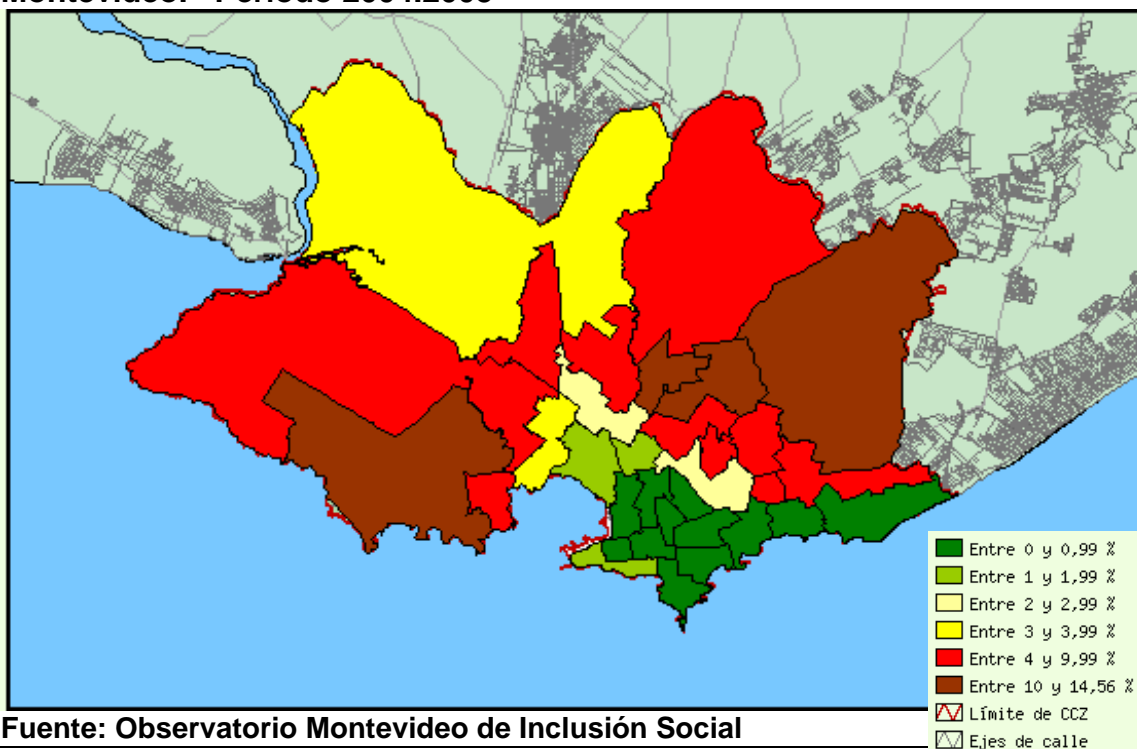
Fuente: Observatorio Montevideo de Inclusión Social

(*) Las marcas azules representan la localización de los asentamientos en la ciudad

Evolución de la indigencia según Barrios y distancia de cada barrio respecto al promedio de Montevideo. 2001-2003, 2004-2005 y 2006						
NOMBRE BARRIO	2001-03		2004-05		2006	
	% personas indigentes	Distancia respecto al promedio Montevideo	% personas indigentes	Distancia respecto al promedio Mdeo	% personas indigentes	Distancia respecto al promedio Montevideo
Casavalle	12,3	10,0	21,1	16,4	9,0	6,7
Casabó, Pajas Blancas; La Paloma, Tomkinson	6,9	4,6	13,3	8,6	6,0	3,7
Manga, Toledo Chico	4,1	1,8	5,2	0,5	5,9	3,6
Bañados de Carrasco y Villa García, Manga rural; Punta de Rieles, Bella Italia	4,7	2,4	10,8	6,1	5,9	3,6
Paso de la Arena, Nuevo París, Tres Ombúes y Victoria	3,8	1,5	8,8	4,1	4,8	2,4
Conciliación, Colón Centro Noreste	3,9	1,6	8,4	3,8	4,6	2,2
Villa Española	2,2	-0,1	5,1	0,4	3,6	1,3
Piedras Blancas, Jardines del Hipódromo y Las Acacias	3,6	1,3	11,0	6,3	3,5	1,1
Maroñas, Parque Guaraní y Flor de Maroñas	2,8	0,5	5,1	0,4	3,2	0,8
Peñarol, Lavalleja	2,3	0,0	6,0	1,3	2,9	0,5
Montevideo	2,3	0,0	4,7	0,0	2,4	0,0
Cerrito, Ituzaingó y Castro, Castellanos	2,0	-0,3	5,5	0,8	2,1	-0,3
Malvín Norte	1,4	-0,9	5,3	0,6	1,9	-0,5
Lezica, Melilla y Colón Sureste y Abayubá	1,3	-1,0	3,7	-1,0	1,4	-0,9
Cerro	3,6	1,3	8,7	4,0	1,2	-1,1
Ciudad Vieja, Barrio Sur y Palermo	0,7	-1,6	1,2	-3,5	1,1	-1,3
Sayago, Aires Puros y Paso de las Duranas	0,8	-1,5	2,4	-2,3	0,8	-1,5
Aguada y Reducto	0,0	-2,3	0,0	-4,7	0,8	-1,5
Jacinto Vera y La Figurita, Villa Muñoz y Retiro	0,9	-1,4	0,6	-4,1	0,8	-1,5
Unión, Mercado Modelo, Bolívar	0,9	-1,4	2,6	-2,1	0,8	-1,5
Carrasco Norte y Las Canteras	2,8	0,5	5,7	1,0	0,7	-1,7
Buceo	0,1	-2,2	0,1	-4,6	0,6	-1,7
Parque Battle, Villa Dolores	0,3	-2,0	0,4	-4,2	0,6	-1,7
Atahualpa, Brazo Oriental	0,6	-1,7	1,9	-2,7	0,6	-1,7
Cordón	0,3	-2,0	0,5	-4,2	0,4	-1,9
Tres Cruces y La Comercial	0,0	-2,3	0,9	-3,8	0,4	-2,0
La Blanqueada y Larrañaga	0,3	-2,0	0,1	-4,6	0,3	-2,0
Centro	0,4	-1,9	0,2	-4,5	0,3	-2,0
Belvedere y La Teja	1,0	-1,3	3,1	-1,6	0,3	-2,1
Capurro, Bella Vista, Prado y Nueva Savona	0,5	-1,8	1,0	-3,6	0,3	-2,1
Pocitos	0,2	-2,1	0,1	-4,6	0,2	-2,2
Carrasco y Punta Gorda	0,0	-2,3	0,7	-4,0	0,0	-2,4
Malvín	0,9	-1,4	0,0	-4,7	0,0	-2,4
Punta Carretas y Parque Rodó	0,3	-2,0	0,0	-4,7	0,0	-2,4

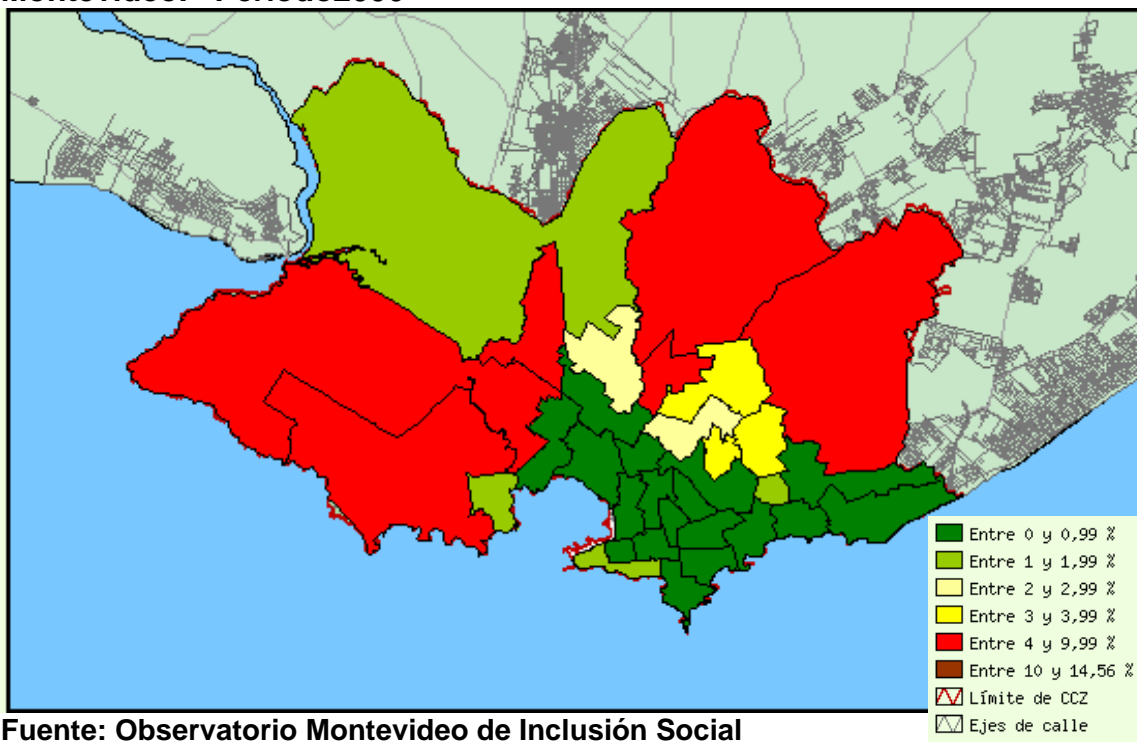
Fuente: Observatorio Montevideo de Inclusión Social en base a ECH.INE

Distribución de las personas bajo la línea de indigencia en los barrios de Montevideo. Período 2004.2005



Fuente: Observatorio Montevideo de Inclusión Social

Distribución de las personas bajo la línea de indigencia en los barrios de Montevideo. Período 2006



Fuente: Observatorio Montevideo de Inclusión Social